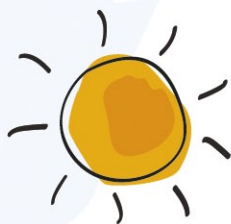


# Polska z dzieckiem

rodzinny przewodnik



Bezdroża



**ERGO**  
HESTIA®

**Teksty:** praca zbiorowa pod redakcją Krzysztofa Bzowskiego

**Aktualizacja i uzupełnienia:** Krzysztof Bzowski

**Redaktor prowadzący:** Agnieszka Krawczyk

**Redakcja:** Barbara Faron

**Opracowanie kartograficzne:**



[www.amartmedia.eu](http://www.amartmedia.eu)

**Koncepcja graficzna i projekt okładki:** Dawid Kwoka

**Rysunki do legend:** Katarzyna Leja

**Rysunki na okładce:** Katarzyna Leja, © lordalea / Fotolia.com

**Skład:** Jan Szczurek

Wszelkie prawa zastrzeżone. Nieautoryzowane rozpowszechnianie całości lub fragmentu niniejszej publikacji w jakiegokolwiek postaci jest zabronione. Wykonywanie kopii metodą kserograficzną, fotograficzną, a także kopiowanie książki na nośniku filmowym, magnetycznym lub innym powoduje naruszenie praw autorskich niniejszej publikacji.

Wszystkie znaki występujące w tekście są zastrzeżonymi znakami firmowymi bądź towarowymi ich właścicieli.

Autor oraz wydawnictwo Helion dołożyli wszelkich starań, by zawarte w tej książce informacje były kompletne i rzetelne. Nie biorą jednak żadnej odpowiedzialności ani za ich wykorzystanie, ani za związane z tym ewentualne naruszenie praw patentowych lub autorskich. Autor oraz wydawnictwo Helion nie ponoszą również żadnej odpowiedzialności za ewentualne szkody wynikłe z wykorzystania informacji zawartych w książce.

Wydawnictwo Helion S.A.  
ul. Kościuszki 1c, 44-100 Gliwice  
tel.: 32 2309863  
e-mail: [bezdroza@bezdroza.pl](mailto:bezdroza@bezdroza.pl)  
<http://bezdroza.pl>

Drogi Czytelniku!

Jeżeli chcesz ocenić tę książkę, zajrzyj pod adres:

<http://bezdroza.pl/user/opinie/?bep1r1>

Możesz tam wpisać swoje uwagi, spostrzeżenia, recenzję.

Wydanie I  
ISBN: 978-83-246-4201-4  
Copyright © Helion, 2012

# SPIS TREŚCI

<b>Polska z dzieckiem. Rodzinny przewodnik</b>	<b>5</b>
W podróży z dzieckiem	6
Jak wybierać noclegi dla dzieci?	8
W drodze	8
Opieka zdrowotna, ubezpieczenia	9
Zdrowie w podróży	10
Najciekawsze wydarzenia	13
Miejsca przyjazne dla dzieci	15
Wybrane główne atrakcje dla dzieci	16
<b>Zwiedzanie</b>	
Warszawa i okolice	19
Łódź i ziemia łowicka	47
Górny Śląsk z Opolszczyzną	65
Małopolska	85
Wielkopolska	105
Dolny Śląsk	123
Pomorze Zachodnie	135
Pobrzeże Słowińskie i centralna część Pomorza Zachodniego	151
Trójmiasto i Kaszuby	167
Okolice Torunia i Bydgoszczy	185
Warmia i Mazury	199
Podlasie i Suwalszczyzna	227
Ziemia Lubuska	241
Jura Krakowsko-Wieluńska	251
Góry Świętokrzyskie i Poniemie	265
Lubelszczyzna i Rostocze	287
Sudety	305
Beskidy i Pogórza	327
Tatry i Podtatrze	351
Bieszczady i Podkarpacie	363
<b>Baśnie i legendy – bibliografia</b>	<b>382</b>
<b>Indeks</b>	<b>383</b>

# KRAKÓW I OKOLICE

## Kraków

Od wieków Kraków jak magnes przyciąga niepospolite postaci z Polski i ze świata, zafascynowane jego tradycją. W 1978 r. miasto wpisano na Listę Światowego Dziedzictwa Kulturalnego i Przyrodniczego UNESCO. Warto choć część tego bogactwa pokazać dzieciom. Wiele budowli i zabytków może je naprawdę zainteresować, zwłaszcza jeśli oglądać będziemy je powoli. Poza zabytkami na najmłodszych turystów czeka tutaj wiele innych atrakcji.

Oglądanie licznych zabytków miasta z dziećmi lepiej rozłożyć na kilka dni i każdego wybrać tylko jedną, nie za długą trasę – np. najpierw spokojnie zwiedzić Stare Miasto, przechodząc wzdłuż Drogi Królewskiej, kolejnym razem obejrzeć Wawel, a jeszcze innym – krakowski Kazimierz.

### Stare Miasto – Droga Królewska

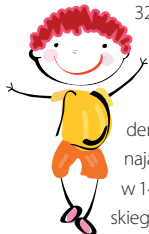
Przez stulecia królowie i inni ważni goście wkraczali do Krakowa od strony placu Matejki. Wjeżdżali przez Bramę Floriańską i mijając Rynek, ulicami Grodzką i Kanoniczną docierali do Wawelu. Trakt ten nazwano **Drogą Królewską**.

Wyruszamy z placu Matejki, na którym stoi Pomnik Grunwaldzki, postawiony w 1910 r. w 500-lecie bitwy pod Grunwaldem. Zaraz potem zobaczymy **Barbakan** (ul. Basztowa; tel. 12 4229877; <http://www.mhk.pl/oddzialy/barbakan>; otwarte: IV–X codz. 10.30–18.00; bilety: 7 zł normalny, 5 zł ulgowy, 14 zł rodzinny, bilet łączony na Barbakan i mury obronne odpowiednio 6/4/12 zł). Aż trudno uwierzyć, że ten znakomity przykład europejskiej średniowiecznej architektury obronnej stawiano zaledwie dwa lata (1498–99). Gotycka budowla ma siedem wieżyczek i mury grube na 3 m. Barbakan można zwiedzać, a latem, raz w miesiącu, rozbrzmiewa on szczękiem rycerskich zbroi i dworską muzyką. Niegdyś Barbakan był częścią długiego ciągu murów, opasującego całe miasto. Mury zostały jednak zburzone w 1. poł. XIX w., a ich miejsce zajęły zielony pierścień parkowy – Planty. Uchowal się tylko fragment murów z kilkoma basztami oraz stojącą naprzeciwko Barbakanu najważniejszą miejską **Bramą Floriańską** (1307). Nazwę zawdzięcza ona patronowi kościoła św. Floriana na placu Matejki.

Za Bramą Floriańską otwiera się widok na najbardziej reprezentacyjny trakt miasta – **ulicę Floriańską**, na końcu której króluje charakterystyczna sylwetka kościoła Mariackiego. Ulica dochodzi do **Rynku Głównego**, jednego z największych placów w Europie (200 m × 200 m) i zdecydowanie jednego z najpiękniejszych. Rynek, wytyczony w 1257 r., stanowił serce miasta oraz był centrum handlowym, administracyjnym i sądowym – stały tu waga miejska, spichlerz, postrzygalnie sukna, ratusz, pręgierz, a także 320 kramów. Wszystko to zniknęło w XIX w., podczas akcji porządkowania miasta.

Najbardziej majestatyczną budowlą przy placu jest **kościół Mariacki** (pw. Wniebowzięcia NMP; tel. 12 4220521, wew. 21; <http://www.mariacki.com>; otwarte: pn.–sb. 11.30–18.00, nd. 14.00–18.00, otwarcie ołtarza Wita Stwosza o 11.50; bilety: 6 zł normalny, 4 zł emeryci i renciści, 3 zł dzieci i studenci). Jest to najznakomitsza po katedrze na Wawelu świątynia Krakowa. Budowla, zniszczona podczas najazdów tatarskich (1241, 1259–60) i odbudowana na przełomie XIII i XIV w. w stylu gotyckim, została w 1489 r. ozdobiona arcydziełem późnośredniowiecznej rzeźby – ołtarzem wykonanym przez norymberskiego artystę Wita Stwosza. Tłem poszczególnych scen jest XV-wieczne krakowskie życie miejskie.

86

>3 lat 



© Sarka Theikova / Dreamstime.com

Na krakowskim Rynku

Po zwiedzeniu kościoła, można wspiąć się na wyższą z **wież mariackich** (otwarte: V–VIII wt., czw., sb. 9.00–11.30 i 13.00–17.30; bilety: 5 zł normalny, 3 zł dzieci do 12 l., wejście co 20 min w grupach po 10 os.), z której odgrywany jest co godzinę hejnał.

Na środku rynku stoją okazałe **Sukiennice**, które przypominają o handlowym charakterze miasta, stanowiąc jednocześnie znakomity przykład sztuki renesansowej. Oryginalnie były gotyckie, ale po pożarze z 1555 r. nad ich odbudową czuwali wybitni włoscy architekci i wtedy to zwieńczono je piękną renesansową attyką oraz maskaronami. Sukiennice wciąż pełnią funkcję handlową – mieszczące się tu kramy oferują pamiątki z Krakowa, a także duży wybór biżuterii ze srebra i bursztynu.

Między kościołem Mariackim a Sukiennicami wznosi się **pomnik Adama Mickiewicza**. Monument odsłonięto w 1898 r., w stulecie urodzin wieszczka. Co ciekawe, poeta nigdy nie odwiedził Krakowa, teraz jednak tak żył się z miastem, że obsiadają go nie tylko gołębie,

ale też mieszkańcy, którzy najchętniej umawiają się właśnie pod Adasiem. Nieopodal wyróżnia się niewielki biały **kościół św. Wojciecha**. To jedna z najstarszych świątyń Krakowa, datowana na X w. (wcześniej znajdowało się tu pogańskie miejsce kultu). Według tradycji, w miejscu tym głosił kazania pierwszy patron Polski, św. Wojciech, nim udał się do Prus.

Po drugiej stronie Sukiennic stoi samotna 70-metrowa **Wieża Ratuszowa** (Rynek Główny 1; tel. 12 6192318; [http://www.mhk.pl/oddzialy/wieza\\_ratuszowa](http://www.mhk.pl/oddzialy/wieza_ratuszowa); otwarte: IV–X codz. 10.30–18.00; bilety: 6 zł normalny, 4 zł ulgowy, 12 zł rodzinny). To jedyna pozostałość po zburzonym średniowiecznym ratuszu. Niedługo w podziemiach wieży działała Pivnica Świdnicka z wyśmienitym piwem i paniami lekkich obyczajów, sąsiadująca z więzieniem i salą tortur. W salach położonych wyżej można podziwiać m.in. przepiękne gotyckie wnętrza i unikatowy zespół gmerków (podpisów kamieniarzy z okazji zakończenia prac przy wieży) z 1444 r. oraz mechanizm dawnego zegara, a także widoki Rynku.

Dalej Droga Królewska wiedzie ulicą Grodzką przez plac Wszystkich Świętych. Warto przy okazji zajrzeć do dwóch pobliskich gotyckich kościołów: po lewej **kościół Dominikanów**, a po prawej **kościół Franciszkanów**. Nieopodal (ul. Franciszkańska 1) stoi spora żółtawa kamienica. Jest to **pałac biskupi**. Pośrodku fasady, nad bramą wjazdową, widnieje słynne papieskie okno, z którego Jan Paweł II rozmawiał z młodzieżą podczas swoich pielgrzymek.

Idąc dalej Grodzką, mija się piękny romański **kościół św. Andrzeja** oraz barokowy **kościół św. św. Piotra i Pawła** wzniesiony dla jezuitów w latach 1596–1616. Przed świątynią ustawiono charakterystyczne figury 12 apostołów. Na wzgórze wawelskie najlepiej dotrzeć ulicą Kanoniczą, jedną z najbardziej malowniczych w Krakowie.

## Wawel

Droga na **Wawel** wiedzie przez Bramę Herbową, obok bastionu Władysława IV z pomnikiem Tadeusza Kościuszki i dochodzi do Bramy Wazów. Po jej przejściu staje się na małym placu, przystolnym do majestatycznej **katedry św. św. Stanisława Biskupa Męczennika i Wacława** (tel. 12 4293327;



&gt;5 lat

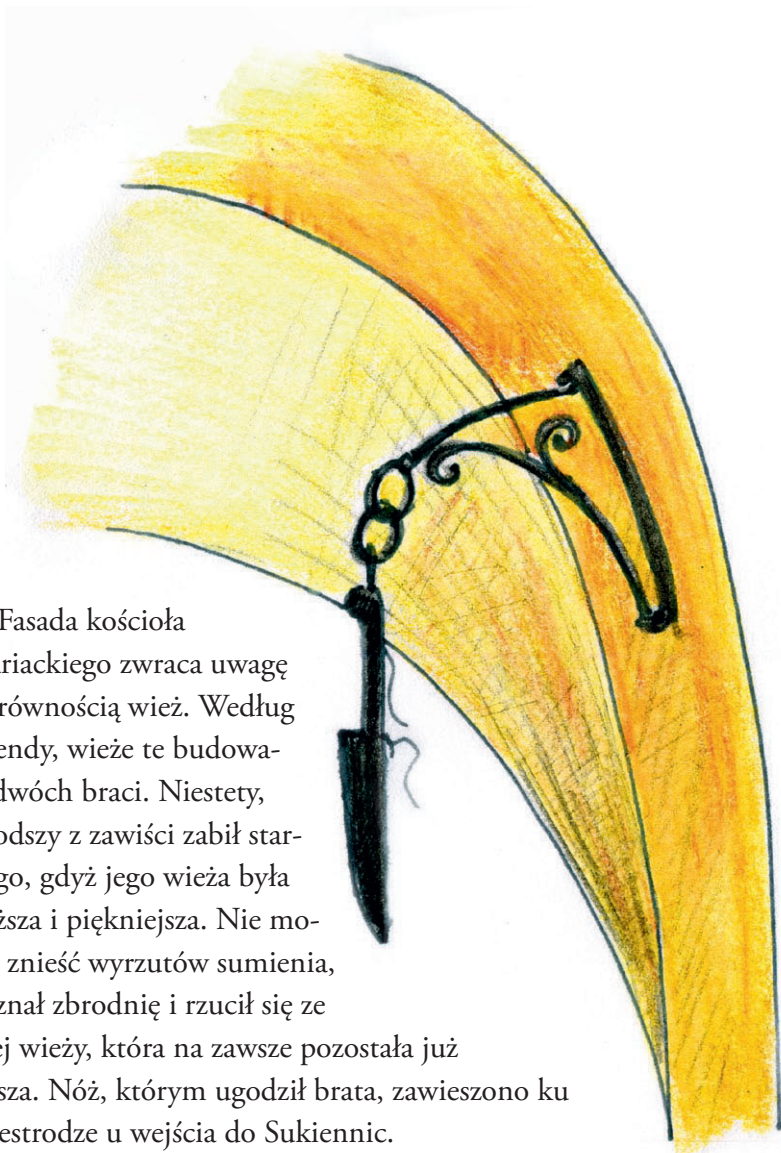
87



&gt;3 lat

## Zawistny brat

Fasada kościoła Mariackiego zwraca uwagę nierównością wież. Według legendy, wieże te budowało dwóch braci. Niestety, młodszy z zawiści zabił starszego, gdyż jego wieża była wyższa i piękniejsza. Nie mogąc znieść wyrzutów sumienia, wyznał zbrodnię i rzucił się ze swej wieży, która na zawsze pozostała już niższa. Nóż, którym ugodził brata, zawieszono ku przestrodze u wejścia do Sukiennic.



<http://www.katedra-wawelska.pl>; otwarte: IV–IX pn.–sb. 9.00–17.00, nd. 12.30–17.00, X–III pn.–sb. 9.00–16.00, nd. 12.30–16.00; bilety: bezpł.). To już trzecia świątynia w tym miejscu. Pochodzi ona z lat 1320–64 i została zbudowana w stylu gotyckim. W 1533 r. włoscy artyści wzniesli przy katedrze arcydzieło sztuki renesansowej – **kaplicę Zygmuntofską**. Przez wieki kościół był miejscem królewskich koronacji i nekropolią polskich władców oraz bohaterów narodowych i wieszczów (**Groby Królewskie**; otwarte: te same godziny co katedra; bilety: 12 zł normalny, 7 zł ulgowy). Przy wejściu do katedry wiszą kości przedpotopowych zwierząt (mamuta, wieloryba i nosorożca, choć niektórzy twierdzą, że to kości smoka wawelskiego), z którymi związane jest przekonanie, że jak długo tam będą wisieć, tak długo istniał będzie Wawel.



Oprócz zwiedzania wnętrza świątyni warto trochę się pomęczyć i po stromych schodach wejść na **Wieżę Zygmuntofską** (Dzwon Zygmunta; otwarte: te same godziny i ceny co Groby Królewskie), na której zobaczymy sławny wielki dzwon Zygmunta oraz spojrzymy na panoramę Starego Miasta.

Z katedry można podejść na przestronny wawelski dziedziniec. **Renesansowy Zamek Królewski** (tel. 12 4225155; <http://www.wawel.krakow.pl>; otwarte: reprezentacyjne komnaty królewskie IV–X wt.–pt. 9.30–17.00, sb. i nd. 10.00–17.00, XI–III wt.–sb. 9.30–16.00, nd. 10.00–16.00; prywatne apartamenty królewskie nieczynne w nd. w XI–III; skarbiec koronny i zbrojownia IV–X pn. 9.30–13.00, wt.–pt. 9.30–17.00, sb. i nd. 10.00–17.00, XI–III wt.–sb. 9.30–16.00; bilety: reprezentacyjne komnaty królewskie normalny 16–18 zł, ulgowy 9–11 zł, w XI–III w nd. bezpł., prywatne apartamenty królewskie normalny 21–25 zł, ulgowy 16–19 zł, skarbiec i zbrojownia normalny 16–18 zł, ulgowy 9–11 zł, w IV–X w pn. bezpł.; zwiedzanie komnat prywatnych wyłącznie z przewodnikiem) zachwyca rozmachem i wspaniałością. Zamek składa się z trzech skrzydeł, otaczających renesansowy dziedziniec arkadowy z XVI w., na którym z krużganków oglądano uroczystości dworskie i rycerskie turnieje. Na parterze mieściły się niegdyś mieszkania zarządców i służby, a także skarbiec koronny i zbrojownia. Urządzona tu ekspozycja obejmuje bogaty zbiór militariów – głównie broje polskiej jazdy i starą broń. W skarbcu można natomiast zobaczyć niezwykle cenny XIII-wieczny Szczerbiec, miecz koronacyjny królów Polski. Pierwsze piętro mieści prywatne apartamenty królewskie, drugie – sale reprezentacyjne, z których konieczne trzeba obejrzeć Salę Poselską (tu obradował sejm i przyjmowano posłów) ze słynnymi 30 głowami wawelskimi wyrzeźbionymi w stopie. Warto również zwiedzić Salę Senatorską, gdzie odbywały się posiedzenia senatu i wielkie bale dworskie. Z wyposażenia komnat największą sławą cieszą się arras króla Zygmunta Augusta.



## Kazimierz

Przez wieki na krakowskim Kazimierzu, założonym przez króla Kazimierza Wielkiego, mieszkali Żydzi. Sercem żydowskiej dzielnicy jest **ulica Szeroka**. Najcenniejszym budynkiem przy ulicy jest **Synagoga Stara** (ul. Szeroka 24; tel. 12 4220962; [http://www.mhk.pl/oddzialy/stara\\_synagoga](http://www.mhk.pl/oddzialy/stara_synagoga); otwarte: IV–X pn. 10.00–14.00, wt.–nd. 9.00–17.00, XI–III pn. 10.00–14.00, wt.–czw., sb. i nd. 9.00–16.00, pt. 10.00–17.00; bilety: 8 zł normalny, 6 zł ulgowy, 16 zł rodzinny, pn. bezpł.), najstarsza zachowana w Polsce bożnica i pierwsza na Kazimierzu. Powstała ona prawdopodobnie na początku XV w. Prezentowana tu wystawa dotyczy tradycji i historii krakowskich Żydów.

Dzielnica żydowska to także **plac Nowy**, zwany często placem Żydowskim. Jego środek zajmuje Okrągłak, jak zwą go mieszkańcy, postawiony w 1900 r. jako hala targowa. Plac otaczają liczne knajpki, puby i kawiarnie.

Nad Wisłą wznosi się kościół św. św. Michała Archaniola i Stanisława Biskupa Męczennika, potocznie zwany **kościółem Na Skalce**. Tu leżała najstarsza osada na Kazimierzu skupiona wokół romańskiej rotundy. Skalka stała się miejscem kultu św. Stanisława. Obecny kościół powstał w latach 1733–51. Pod świątynią, w Krypcie Zasłużonych (zejście na zewnątrz kościoła), spoczywają wybitne osobistości, dla których brako miejsca na Wawelu.

## O wawelskim, strasznym smoku

Będąc na Wawelu, nie można ominąć znanej wszystkim dzieciom **Smoczej Jamy**. Żył w niej niegdyś straszliwy smok, porywający trzody i ludzi, szczególnie upodobanie mając w dziewicach. Gdy w królestwie zabrakło dziewic i pozostała tylko córka królowa, Wanda, król Krak ogłosił, że zabójca smoka dostanie rękę królowy i połowę królestwa. Wielu próbowało bezskutecznie, aż w końcu zjawił się sprytny szewczyk Dratewka, który napchał siarką barana i podrzucił go smokowi. Wygłodniały stwór pożarł przynętę i wkrótce, by ugasić ogień w swych trzewiach, „wypił pół Wisły” i pękł.

Wyjścia z jaskini, tuż przy bulwarze wiślany, strzeże **pomnik Smoka Wawelskiego**. Po wysłaniu SMS-a smoczysko zije ogniem. Jak widać, i jego dopadła współczesna technika...







© Michalbe / Dreamstime.com

Pamiątki z Krakowa

## Muzea

Spośród wielu krakowskich muzeów kilka stanowi prawdziwą gratkę dla najmłodszych. Spacerując po Rynku Głównym pewnie nie raz zastanawiamy się, jak wyglądał on przed wiekami i czym zajmowali się wówczas krakowianie. Aby się o tym przekonać, a także obejrzeć pozostałości stojących tu niegdyś budowli, warto zwiedzić **Podziemia Rynku Głównego** (Rynek Główny 1; tel. 12 4265060; <http://www.podziemiarynku.com>; otwarte: IV–X pn. 10.00–20.00, wt. do 16.00, śr.–nd. do 22.00, XI–III śr.–pn. 10.00–20.00, wt. do 16.00; wejście na ekspozycję co 15 min, ograniczona ilość biletów – zalecana rezerwacja on-line; bilety: 17 zł normalny, 14 zł ulgowy do 26 l. oraz emeryci i renciści, rodzinny 2+2 lub 1+3 34 zł, dzieci 5 l. bezpł.). Wystawa wykorzystuje najnowocześniejsze techniki wizualne do odtworzenia wyglądu średniowiecznego Krakowa.

Na Kazimierzu, blisko ul. Szerokiej z jednej, a bulwarów wiślanych z drugiej strony, znajdowała się dawniej zajezdnia tramwajowa. Pozostały po niej oryginalne XIX-wieczne hale i garaże, w których dziś działa **Muzeum Inżynierii Miejskiej** (ul. św. Wawrzyńca 15; tel. 12 4211242 wew. 100; <http://www.mimk.com.pl>; otwarte: wt.–sb. 10.00–16.00, dodatkowo w VI–IX wt i czw. do 18.00; bilety: 8 zł normalny, 5,50 zł ulgowy, 24 zł rodzinny 2+2 lub 1+3, łączony z Ogrodem Doświadczeń 11 zł normalny, 8 zł ulgowy). To gratka zwłaszcza dla chłopców. W hali zajezdni tramwaju wąskotorowego z 1900 r. znalazły pomieszczenie liczne stare samochody wytwarzane w Polsce, tj. wystawa „Z dziejów polskiej motoryzacji”. Można tu zobaczyć takie pojazdy, jak samochody osobowe Syrena i Warszawa, a także ciężarówki Star, m.in. oryginalny egzemplarz tej, która wiozła papieża Jana Pawła II podczas jego pierwszej wizyty w kraju w 1979 r. Ciekawostką mogą być prototypy nigdy nie wdrożonych do produkcji samochodów. Trzecia część wystawy mieści się w hali tramwajowej z 1913 r. Tu stoją – większość wciąż sprawna! – stare tramwaje, które kiedyś jeździły po Krakowie.

Na terenie dawnego lotniska krakowskiego w Czyżynach między centrum miasta a Nową Hutą działa **Muzeum Lotnictwa Polskiego** (al. Jana Pawła II 39, 30-969 Kraków; tel. 12 6409960; <http://www.muzeumlotnictwa.pl>; otwarte: wt.–nd. 9.00–19.00, bilety: 10 zł normalny, 5 zł ulgowy, wt. bezpł.). Zgromadzono tu historyczne samoloty, szybowce, helikoptery i wielką kolekcję silników lotniczych. Przeszło



200 statków powietrznych z kolekcji muzeum stanowi jeden z ciekawszych tego typu zbiorów na kontynencie. Wystawa zajmuje wnętrza nowoczesnego pawilonu z betonu i szkła, zbudowanego na planie śmigła. Na zewnątrz na płycie dawnego lotniska stoją największe samoloty pasażerskie oraz wojskowe.

Choć Kraków nie leży nad morzem, można tu zobaczyć żywe morskie stwory. W **Muzeum Przyrodniczym** (ul. św. Sebastiana 9; tel. 12 4291049; <http://www.aquariumkrakow.com>; otwarte: pn.–pt. 9.00–20.00, sb. i nd. do 21.00; bilety: 19,95 zł normalny, 13,95 zł ulgowy dla dzieci 4–15 l., 59 zł rodzinny 2+2) działa największe w Polsce akwarium morskie. Odtworzono w nim egzotyczne rafy koralowe, wśród których przemykają bajecznie kolorowe rybki, małe rekiny, ryby-płaszczki, a nawet ośmiornice. Oprócz akwarium, w muzeum jest wiele innych ciekawych wystaw i eksponatów, które koniecznie trzeba pokazać dzieciom.

Z Wawelu na drugim brzegu Wisły zobaczyć można niezwykle budynek z falistą linią dachu. To **Muzeum Sztuki i Techniki Japońskiej Manggha** (ul. M. Konopnickiej 26; tel. 12 2672703; <http://www.manggha.krakow.pl>; otwarte: wt.–nd. 10.00–18.00; bilety: 15 zł normalny, 10 zł ulgowy 10 zł, rodzinny 25 zł 2+2, wt. bezpł.), którego nowoczesna architektura nawiązuje do wisłanych fal. Zobaczyć tu można wiele ciekawych eksponatów pochodzących z dalekiej Japonii, a także wziąć udział w wielu wydarzeniach i imprezach, popularyzujących wiedzę o tym dalekim kraju, jego kulturze i obyczajach. Organizowane są także zajęcia specjalnie z myślą o dzieciach.

Większe dzieci warto zabrać do **Ogrodo Doświadczeń** (al. Pokoju 68; tel. 12 3461285; <http://www.ogrododoswiadczen.pl>; otwarte: V i VIII pn.–pt. 8.30–19.00, sb. i nd. od 10.00, VI–VII pn.–pt. 8.30–19.00, sb. i nd. 10.00–20.00, IX pn.–pt. 8.30–17.00, sb. i nd. 10.00–19.00, X pn.–pt. do 15.00 sb. i nd. 10.00–17.00; bilety: 8 zł normalny, 5,50 zł ulgowy, do 7 l. bezpł., rodzinny 22 zł), znajdującego się w Parku Lotników Polskich między centrum miasta a Nową Hutą. Tu na specjalnych stanowiskach zainstalowano urządzenia, prezentujące działanie różnych praw przyrodniczych. Wiele z nich dzieci mogą uruchomić samodzielnie, przekonując się, jak ciekawą nauką może być fizyka.

## Parki i ogrody

Choć centrum Krakowa jest bardzo zwarte i nie ma tu wiele terenów zielonych, to na szczęście blisko śródmieścia znajdziemy wiele miejsc doskonałych na spacer z dziećmi. Blisko Starego Miasta, po jego wschodniej stronie – niestety także obok ruchliwej ulicy – rozciąga się stary **Ogród Botaniczny** (ul. Kopernika 27; tel. 12 4212620; <http://www.ogrod.uj.edu.pl>; otwarte: poł. IV–poł. IX codz. 9.00–19.00, szklarnie 10.00–18.00, poł. IX–poł. X 9.00–17.00, szklarnie 10.00–16.00; bilety: 6 zł normalny, 3 zł ulgowy, 12 zł rodzinny w sb. i nd., dzieci do 4 l. bezpł.). Choć nieduży, jest pięknie utrzymany. Można tu również wejść do palmiarni.

Spacerowicze chętnie też odwiedzają **bulwary wiślane**. Nie ma tu ruchu samochodowego, prawie zawsze jest za to przewiew, a wokół pięknie prezentują się krakowskie zabytki: Wawel i stojący u jego podnóża smok, a także kościół Na Skalce. Trzeba tylko uważać na duży ruch rowerowy. Po Wiśle pływają **statki spacerowe**, którymi można udać się nawet do Bielani i Tyńca (różne statki, najlepiej pytać w informacji turystycznej), a także **Krakowski Tramwaj Wodny** (tel. 606225555; <http://www.ktw.krakow.pl> – rozkłady rejsów na stronie; rejsy: V–IX; linia nr 1 ul. Flisacka-Galeria Kazimierz, linia nr 2 ul. Flisacka – Tynieć; bilety: linia nr 1 – 8 zł normalny, 6 zł ulgowy dzieci 3–10 l., emeryci pow. 65 l., 12 zł 2-godz., 22 zł rodzinny (2+2), linia nr 2 odpowiednio 25/20/80, w obie str. 45/36/144 zł).

Rejs dostarcza wielu wrażeń, choć oczywiście można wybrać się na znacznie krótsze trasy do Salwatora czy do Podgórza. Na bulwarach naprzeciwko kościoła Na Skalce jest **plaża** z placem zabaw, a także basen kąpielowy (czynny latem), znajdujący się na pokładzie barki zacumowanej na Wiśle.

W pobliżu, obok Ronda Grunwaldzkiego, warto zabrać dzieci na pokład platformy widokowej, umieszczonej pod wielkim **balonem** (Rondo Grunwaldzkie; tel. 51 1802202; <http://www.hiflyer.pl>;



loty przy dobrej pogodzie codz. 9.00–20.00; bilety: w pn.–pt. 36 zł normalny, 18 zł ulgowy dla dzieci 3–16 l., 80 zł rodzinny, w sb. i nd. odpowiednio 45/23/100 zł, maksymalnie 19 os.). Wznosi się on na stalowej linii na wysokość nawet 186 m. Panorama Krakowa z pokładu balonu nie ma sobie równych!

Między centrum a Nową Hutą rozciąga się rozległy **Park Lotników Polskich**. Na jego skraju są dwie atrakcje: Muzeum Lotnictwa (zob. s. 91) oraz Ogród Doświadczeń (zob. s. 92). Nieco mniejszy jest położony bliżej miasta **Park Jordana**. Choć nie jest bardzo rozległy, znajduje się z dala od ruchliwych arterii, dzięki czemu jest tu dość cicho. W parku jest górką, na której zimą można zjeżdżać na sankach, kilka placów zabaw oraz niewielki staw, po którym można popływać rowerkami wodnymi, a nawet małymi motorówkami. W dodatku tuż obok zaczyna się ciąg terenów zielonych, znakomicie nadających się na dłuższe spacerery. Z parkiem sąsiadują **Błonia**, wielka, niezabudowana łąka, jedno z ulubionych miejsc spacerowych krakowian. Obok Błoi przepływa rzeczka Rudawa, a jej wałami prowadzi wygodny deptak spacerowy. Na wprost widać zaś wysoki wał wzgórz, zwieńczony **Kopcem Kościuszki** (al. Waszyngtona 1; tel. 12 4251116; <http://www.kopieckosciuszki.pl>; otwarte: codz. 9.00–zmrok, dodatkowo V–IX pt.–nd. do 23.00; bilety: 10 zł normalny, 8 zł ulgowy). Jest to najlepszy w Krakowie punkt widokowy. Usypano go jako symboliczną mogiłę w latach 1820–23, by głosił sławę Naczelnika powstania, Tadeusza Kościuszki, którego pochowano na Wawelu. W połowie XIX w. kopiec okolonol austriackimi fortyfikacjami, a na szczycie postawiono granitowy głaz.

Od Kopca Kościuszki można zmierzać dalej asfaltowym deptakiem grzbietem wzgórza Sikornik aż po **Las Wolski**. To ulubione miejscem spacerów i rekreacji zarówno mieszkańców, jak i gości grodu Kraka. Zielona enklawa, pokrywająca wzgórze Sowiniec (358 m n.p.m.), Pustelnik (352 m n.p.m.) i Srebrna Góra (326 m n.p.m.), a także liczne jary, wąwozy i polany, znajduje się w zachodniej części miasta, 8 km od centrum. Wśród licznych dębów, buków i brzoź wytyczono kilka szlaków spacerowych, a także szlaki rowerowy, narciarski i konny. Las Wolski to także wielka atrakcja dla młodych turystów, ze względu na działające tu **zoo** (ul. Kasy Oszczędności Miasta Krakowa 14; tel. 12 4253551; <http://www.zoo-krakow.pl>; otwarte: codz. 9.00–17.00, minizoo od 9.30; bilety: 18 zł normalny, 10 zł ulgowy, dzieci do 3 l. bezpł.). W jego obrębie działa także minizoo dla dzieci.

Popularnym miejscem w Lesie Wolskim jest też **Kopiec Piłsudskiego**. W 1937 r. imieniem Marszałka nazwano kopiec, który zaczęto sypać w 20. rocznicę wymarszu I Kompanii Kadrowej w 1934 r. Ten najmłodszy i najwyższy krakowski kopiec (36 m wysokości, 384 m n.p.m.), nazywany również Kopcem Niepodległości, jest symbolem walk Polaków o wolność. Na polanie wokół kopca dzieci zainteresuje na pewno duży plac zabaw.

Piękne tereny zielone znajdziemy także w dzielnicy Podgórze. Ponad starą częścią Podgórza w dawnym kamieniołomie na wzgórzu Krzemionki urządzono **Park Bednarskiego**. Można stąd przejść przez sąsiednie Wzgórze Lasoty obok starego kościółka św. Benedykta do pieszej kładki ponad ruchliwą trasą



Jesień w Krakowie

© szelmek / iStockphoto.com



# Polska z dzieckiem

## rodzinny przewodnik

- 20 regionów
- Największe atrakcje
- Obszerne informacje praktyczne
- Miejsca przyjazne maluchom
- Najciekawsze wydarzenia dla małego turysty
- Liczne bajki, legendy i ciekawostki



Przewodnik *Polska z dzieckiem. Rodzinny przewodnik* pokazuje, że podróżowanie z maluchem wcale nie musi być uciążliwe dla rodziców. Co więcej, może stać się okazją do zacieśnienia więzi rodzinnych i powiększenia zbiorów rodzinnego albumu. Nasz przewodnik to prawdziwe kompendium wiedzy, które powinien mieć przy sobie każdy rodzic podróżujący z dzieckiem po Polsce – znajdziemy tu informacje o najciekawszych atrakcjach nastawionych na małego turystę, festiwalach dla dzieci, propozycje spacerów i wycieczek rowerowych dla maluchów w każdym wieku. Przewodnik poprowadzi m.in. przez aquaparki, planetaria, zoo, kolejki leśne, zabytkowe pałacyki, ruiny starodawnych zamków i kolorowe ogrody botaniczne.

Przewodnik ten jest obszerną publikacją doradzającą rodzicom, jak podróżować z małym turystą. Część praktyczna zawiera zasady bezpiecznego podróżowania z maluchem, informacje o noclegach, formach podróżowania, opiece zdrowotnej oraz o miejscach przyjaznych dzieciom. Najciekawsze atrakcje dla dzieci w całym kraju zostały zebrane w formie tabeli. Część krajoznawcza przybliży 20 regionów, zawierając informacje o najważniejszych atrakcjach i imprezach, ciekawostki oraz ramki z legendami i baśniami pozwalające poznać dane miejsce od bardziej magicznej strony. W wyborze obiektów do zwiedzania (aby nikt się nie bał i nikt się nie nudził) z pewnością pomogą kategorie wiekowe znajdujące się z boku tekstu.



Nr katalogowy: 7699

 **Księgarnia internetowa:**  
<http://bezdroza.pl>

 **Zamówienia telefoniczne:**  
**0 801 339900**  
 **0 601 339900**

 **Bezdroża**

Sprawdź najnowsze promocje:  
● <http://bezdroza.pl/promocje>  
Przewodniki najchętniej czytane:  
● <http://bezdroza.pl/bestsellery>  
Zamów informator podróżniczy:  
● <http://bezdroza.pl/newsletter>

**Helion SA**  
ul. Kościuszki 1c, 44-100 Gliwice  
tel.: 32 230 98 63  
e-mail: [bezdroza@bezdroza.pl](mailto:bezdroza@bezdroza.pl)  
<http://bezdroza.pl>

**Cena 39,90 zł**

ISBN 978-83-246-4201-4



9 788324 642014 >